

Clelles
St-Martin de Clelles
Monestier du Percy
St-Paul lès Monestier
St-Maurice en Trièves
Mens
St-Baudille et Pipet
Tréminis
Prébois
Le Percy
Sinard
Château-Bernard
St-Andéol
St-Guillaume
Châtel en Trièves
Cornillon en Trièves
Lavars
St-Jean d'Hérans
Monestier de Clermont
St-Martin de la Cluze
Avignonet
Roissard
Treffort
Gresse-en-Vercors
St-Michel les Portes
Chichilianne
Lalley



FIÈVRE SUR LES TROUPEAUX

UNE DURE ÉPIDÉMIE POUR LES ÉLEVEURS

LIRE PAGES 3 ET 5

SERVICES DU QUOTIDIEN & PROJETS DE DÉVELOPPEMENT



MOBILITÉ

L'auto-stop
organisé du
Trièves en phase
de lancement



TRANSITION

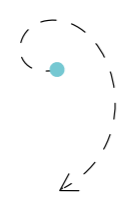
L'avenir de l'eau

**DOSSIER
ÉCRIT PAR
DES HABITANTS !**



VITICULTURE

Vins du Trièves...
un nom désormais
officiel



Visibilité SVP !

Nous venons de vivre un été contrasté. De longues périodes pluvieuses succédant à des journées caniculaires ont joué avec nos nerfs de professionnels du tourisme, d'agriculteurs, de vacanciers ou tout simplement d'habitants désireux de profiter de leur temps libre.

Heureusement, la vie politique de notre pays, mieux qu'une série Netflix, nous a offert pour ces journées maussades sa nouvelle saison estivale avec ses intrigues pleines d'imprévus, ses gentils et ses méchants, et des rebondissements à chaque épisode.

Nous avons été tenus en haleine par le psychodrame des élections européennes, par une dissolution catastrophe, puis par une course aux alliances surprenante qui a conduit à l'installation d'un Parlement improbable.

Le pays s'est subitement réconcilié par la grâce de l'esprit olympique, l'espace de quelques semaines, avant que les derniers épisodes entretiennent le suspens pendant des semaines sur le choix du premier ministre et de son gouvernement.

Mais la saison 2 s'annonce beaucoup moins engageante. Il semblerait qu'après tous ces mois d'agitation, on découvre soudain que la France est proche de la faillite et on nous annonce des efforts inédits pour la redresser.

On peut s'étonner, dans ce pays qui compte dans ses élites autant de personnes compétents et couvertes de diplômes prestigieux, que personne ne se soit étonné de cette situation, ou en ait fait part clairement aux Français durant cette période où pourtant elles se sont beaucoup exprimées. On peut également s'étonner que, dans ce pays qui compte autant d'agences et d'organismes de contrôles, personne ne se soit ému auparavant de la soudaine responsabilité des collectivités locales dans ce déficit.



Jérôme Fauconnier
président de la Communauté de communes du Trièves
Maire - Avignonet

Mais au-delà de l'ironie que peut inspirer cette séquence de notre vie politique, il faut surtout s'inquiéter des conséquences de cette annonce sur nos citoyens et nos collectivités qui assurent l'essentiel des services à la population.

Les mesures annoncées risquent de remettre en cause nos capacités d'agir, en augmentant nos charges et en diminuant les moyens qui soutiennent nos projets. Elles créent une incertitude sur la pérennité des politiques locales alors que nos territoires ont besoin d'un cap et d'une stabilité.

Ce numéro du Journal du Trièves illustre la variété des actions qui sont assurées par la Communauté de communes, et je rends une fois de plus hommage à ses agents qui le font avec dévouement et professionnalisme. Mais le dévouement et le professionnalisme ne font pas tout. Il faut que leur engagement puisse s'inscrire dans le temps ce qui nécessite une continuité dans les moyens, les objectifs et les contraintes légales qu'on nous impose.

Alors, si le temps qu'il fera cet hiver - neige ou pas neige ? pluie ou soleil ? - nous demeure dissimulé, **espérons que nous aurons plus de visibilité sur les projets politiques nationaux, car il nous deviendrait difficile de continuer à assurer des services publics de qualité sans connaître les moyens, les charges et les obligations réglementaires nouvelles qui nous seront assignés.**

Nous ne réclamons pas de faire partie des vedettes d'une nouvelle série politique. Nous demandons juste qu'on nous laisse faire notre travail au service des habitants.

DANS LE RETRO



QUE DE MONDE ! Une fois encore, le festival Festistreet, organisé à Mens par l'association Désacorpsdé (soutenu financièrement par la CCT) a rencontré un immense succès auprès des jeunes mais aussi des adultes passionnés, entre autres, de graff, de skate et de Hip-hop... Bravo et rendez-vous en 2025 ! www.desacorpsde.com



TERRIBLE ÉPIDÉMIE DANS LES TROUPEAUX
Le 18 septembre avait lieu à Saint-Jean d'Hérans une réunion organisée par le Groupement de défense sanitaire et la Chambre d'agriculture de l'Isère. L'objectif : rencontrer les éleveurs du Trièves et de la Matheysine pour faire le point sur l'épidémie de fièvre catarrhale qui touche depuis début août les troupeaux d'ovins, de bovins et de caprins. Jérôme Fauconnier et Eric Vallier, président et vice-président CCT étaient présents (lire suite page 5)



COMMÉMORER ET PRENDRE EXEMPLE
2024 marque les 80 ans de la Libération. De nombreux temps ont eu lieu en Trièves. Le 21 juillet, habitants et élus étaient présents à Chichilienne pour rendre hommage aux victimes des combats du Pas de l'Aiguille, lieu où des résistants du Maquis du Vercors ont été blessés ou tués entre les 22 et 23 juillet 1944. Le Préfet de l'Isère était présent pour l'occasion ainsi que Frédérique Puissat et Guillaume Gontard, sénateurs, Jérôme Fauconnier, président de la CCT, Pierre Suzzarini, maire de Mens et Jacqueline Bonato, adjointe au maire de Chichilienne. Pour l'occasion, des habitants ont voulu saluer la bravoure des combattants d'hier en invitant la population à s'interroger sur le sens que revêt le mot résistance aujourd'hui.



TOUJOURS PLUS EAU !
Invités par Trièves Transitions Écologie, dans le cadre de son initiative annuelle Quelle foire, Jérôme Fauconnier et Christophe Drure, président et vice-président de la CCT, ont rencontré les habitants pour évoquer le transfert de la compétence eau potable et assainissement qui devra, en janvier 2026, être assumée par les intercommunalités. La CCT gère déjà le captage et la distribution d'eau potable pour 7 communes. Plusieurs scénarios de transfert sont en cours d'élaboration... Dernière minute : le 1^{er} ministre, Michel Barnier annonce au Sénat le 9 octobre que ce transfert ne serait pas obligatoire...

DANS LE RETRO



PRODUIRE ET MANGER LOCAL
20 septembre > Originale rencontre à Chichilienne dans la bergerie d'Eric Vallier (vice-président CCT en charge de l'agriculture et de l'alimentation) entre tous les élus de l'agriculture et de l'alimentation) entre tous les élus concernés pour le suivi du Plan Alimentaire inter territorial (PAiT). Étaient présents les représentants de Grenoble-Alpes Métropole, de la ville de Grenoble, des intercommunalités (Trièves, Grésivaudan, Pays Voironnais, Saint Marcellin Vercors Isère), des parcs naturels régionaux (Vercors et Chartreuse), la Chambre d'agriculture de l'Isère et l'Espace Belledonne. Dans le cadre du PAiT, la coopération de ces acteurs s'articule autour d'enjeux majeurs dont la préservation et la reconquête du foncier agricole, l'aide à l'installation, l'accompagnement des circuits de proximité et le développement de produits locaux et biologiques dans la restauration collective. La feuille de route pourrait se résumer ainsi : manger sain, local et de manière accessible à tous.
Nouveauté 2024 : partage d'une application créée par le Parc de Chartreuse et ouverte aux producteurs du Trièves de manière à élargir leur visibilité auprès des consommateurs de la région grenobloise. Cela vient en complément de l'annuaire déjà en ligne sur le site de la CCT : www.cc-trieves.fr/annuaire-producteurs-locaux
Le Mois de la transition alimentaire 2024, événement annuel du PAiT, a eu lieu en octobre (lire pages 8 et 19).



ON A L'IMAGE !



Le précédent numéro de ce journal rendait compte de l'inauguration, le 10 juillet dernier, de la nouvelle Maison de santé du Pays Mensois dont le chantier a été porté par la CCT ; le journal étant sous presse, il manquait la photo... la voici !



FORUM DES ASSOCIATIONS
Les 14 et 15 septembre dernier, le temps était glacial mais tous les acteurs de la vie associative étaient présents à Monestier de Clermont, Mens et Cielles pour présenter leurs activités et leurs initiatives en matière de sport, culture, transition, solidarité... La richesse d'un territoire se mesure aussi au dynamisme de ces bénévoles... Le Trièves ne semble pas pauvre !



Vue des panneaux installés sur les pans est et sud de la toiture, côté jardins

Le Granjou tombe dans le panneau !

La CCT a investi 60 000 euros afin que son équipement social de Monestier de Clermont fonctionne à l'énergie solaire pour fournir l'électricité (hors chauffage car les locaux sont reliés à une chaufferie bois). Cette installation, réalisée cet été, est la première de cette envergure pour la CCT. D'autres sont en réflexion pour les années à venir.

EAU POTABLE



Protéger les sources

Le torrent des Pellas, sur les communes de Gresse-en-Vercors et Saint-Michel-les-Portes présente un régime hydrologique très irrégulier : à sec en été, il charrie de grosses quantités de matériaux à la fonte des neiges ou pendant de fortes précipitations. Par conséquent, il érode les berges des captages de Fraichinet alimentant les communes de Saint-Michel-les-Portes, Roissard, Monestier-de-Clermont, Saint-Paul-lès-Monestier, Sinard, Avignonet et Saint-Martin-de-la-Cluze.

Pour assurer la pérennité de ces captages, ressource principale en eau potable pour environ 3 800 habitants, les berges ont été renforcées à l'aide de plusieurs enrochements (montant : 88 315 euros).

Parallèlement, le captage de Font Noir situé en aval des captages de Fraichinet, toujours à Saint-Michel-les-Portes, a été équipé d'une télésurveillance du débit capté. Cet investissement permet de mieux connaître le comportement de la source en période d'étiage. Dans le cadre d'un appel à projets lancé par la Commission locale de l'eau et l'entreprise EDF, l'Agence de l'eau, le Département et EDF ont participé au financement des travaux.

Le rapport 2023 sur le prix et la qualité du service de l'eau potable de la CCT est en ligne sur le site www.cc-trieves.fr



Centre de tri de La Poste à Mens



Gendarmerie Clelles

C'est en cours...

Automne bien rempli pour l'équipe des services techniques de la CCT qui prépare et suit plusieurs projets importants :

- La création de la Maison de pays à Clelles > lire page 20
- La rénovation complète d'un appartement (35 000 euros) et reprise d'une partie de la clôture à la gendarmerie de Clelles.
- La préparation de nouveaux locaux pour le Collectif d'entraide du Trièves dans l'ancien centre de tri de la Poste à Mens, propriété de la CCT. L'association va ainsi quitter le bâtiment des Sagnes au profit de Pep's Trièves. L'association bénéficiera d'un bail de longue durée et procédera elle-même à l'aménagement des lieux. La CCT se charge pour un montant de 10 000 euros environ de reprendre les réseaux et de rénover les sanitaires.
- L'installation, avec le soutien de la CAF, d'une nouvelle cuisine au Granjou à Monestier de Clermont pour les ateliers organisés avec les habitants. Réalisation d'un accès pour les personnes à mobilité réduite (20 000 euros).
- La réorganisation des bureaux des services culture et vie scolaire au bâtiment des aires à Mens (10 000 euros).
- L'installation d'un terrain de sport à l'école élémentaire de Monestier de Clermont (45 000 euros).



Bonnes conduites

D'importants travaux d'entretien du réseau sont réalisés chaque année par la CCT. En cet automne 2024 (septembre à décembre environ), est en cours le changement des conduites principales d'eau potable sur la traversée du centre village de Saint-Michel les Portes. Nature des travaux : dans une tranchée unique, pose de 350 mètres linéaires de canalisations en fonte (diamètre 20 cm) pour l'adduction et pose de 250 mètres linéaires de canalisations en fonte (diamètre 10 cm) pour la distribution. Ces nouvelles conduites remplacent celles en acier datant des années 1950 et dont l'érosion provoque régulièrement des fuites. Montant des travaux : 284 429 euros. En amont du chantier, une réunion publique pour les habitants a été organisée.

Fièvre sur les troupeaux

Depuis le mois d'août, la fièvre catarrhale touche de nombreux éleveurs. En cause, un virus transmis par un moucheron capable de sévir jusqu'à 1 600 m d'altitude environ. La mortalité est très élevée, notamment pour les moutons. Si l'épidémie semble faiblir avec le retour du froid, elle est loin d'être stoppée et l'arrivée d'un nouveau variant inquiète énormément la profession. **Le point avec Philippe Claret, éleveur à Prébois**



Philippe Claret, au milieu de ses brebis

Où en est l'épidémie et quelles sont vos pertes ?

Je compte aujourd'hui, sur notre ferme, 75 bêtes mortes sur un troupeau de 190 têtes environ. Chaque semaine, je trouve des cadavres dans les pâtures. Cela s'est un peu calmé mais rien ne dit que l'épidémie va vraiment s'arrêter. On nous parle du froid qui peut stopper la prolifération du moustique... Nous verrons. Il se pourrait donc qu'une fois les troupeaux rentrés au chaud dans les bergeries, la contamination puisse continuer.

Les brebis sorties d'affaire demeurent toutefois dans un état de santé préoccupant avec, entre autres, des boiteries, des plaies aux sabots et des inflammations sur les genoux. Ces bêtes ne pourront pas ou difficilement être vendues. J'ai perdu 3 béliers sur 7 et si les brebis ont été couvertes, je ne sais pas encore si elles portent des agneaux car la fécondité des béliers pourrait être mise à mal par la fièvre.

Les remèdes ?

Nous avons essayé de soigner à l'aide d'anti-inflammatoires et d'antibiotiques avec des résultats vraiment aléatoires. Je n'ai pas uti-

lisé le vaccin, d'abord parce que c'était trop tard et de toute façon il manquait des doses. En plus, lors de la précédente épidémie en 2009, je me suis aperçu au fil du temps que les effets secondaires étaient nombreux. Concernant le variant n°3, on nous dit qu'il est cantonné pour l'instant au nord de la France. Un vaccin spécifique devrait être disponible en novembre mais je ne suis pas sûr de l'injecter à des brebis déjà affaiblies.

Les pouvoirs publics sont-ils au rendez-vous, indemnisations en vue ?

À ce jour (l'entretien avec Philippe Claret date de 14 octobre), nous n'avons reçu aucunes informations très concrètes. Le dernier document de la Chambre d'agriculture de l'Isère (9 octobre) fait un point général des réflexions des différents organismes concernés et on peut y lire à la fin : « ouverture et construction technique à venir ». On voit bien que rien n'est encore abouti. Si cela n'avance pas plus vite, je pense que les agriculteurs vont à nouveau se mobiliser et manifester comme au printemps dernier. On entend beaucoup de

promesses mais rien ne se passe ou tout va trop lentement. D'une manière générale, on a l'impression d'une réelle déconnexion des responsables de l'État et le sentiment d'une plus faible considération du monde paysan.

Quel impact financier ?

L'équilibre économique est rompu sur notre exploitation. J'estime de 20 000 à 25 000 euros le manque à gagner sur un chiffre annuel qui se situe autour de 150 000 euros. Avec mon épouse, heureusement que nous avons diversifié nos productions (lire ci-dessous) sinon ce serait la catastrophe. Il faut aussi prendre en compte les dépenses vétérinaires qui viennent aussi impacter la trésorerie.

Votre regard sur cette crise et ses conséquences sur l'avenir de la production ?

Franchement, à 57 ans, avec des vertèbres fatiguées et un rythme de travail extrêmement soutenu, j'ai le sentiment que cela va être très dur de trouver l'énergie pour reconstituer notre troupeau en sachant qu'il faut plusieurs années pour cela. Ça commence à tirer et le moral est touché. En tout cas, sans aides très concrètes, nous n'y arriverons pas. Je sais aussi que d'autres éleveurs se posent d'ores et déjà la question de jeter l'éponge. Cette crise s'ajoute à celle de la problématique du loup. Pour ma part, en 2016, j'ai arrêté les alpages suite à 9 attaques au total et 48 bêtes touchées. Aujourd'hui, je me surprends parfois à penser que ce problème est finalement moins dramatique que l'épidémie de fièvre actuelle car celle-ci, en quelques semaines à peine, pourrait faire basculer une carrière de plus de 34 ans.



Les nombreux éleveurs présents à St-Jean d'Hérans, le 18 septembre, ont exprimé leur désarroi mais aussi leur colère vis à vis de l'État qui, selon eux, n'a pas su anticiper la crise sanitaire, transmettre des informations précises ni organiser correctement l'approvisionnement en vaccin alors même que d'autres crises ont eu lieu par le passé, exemple en 2023 dans le sud-ouest de la France. Ils demandent des informations claires sur les vaccins et la prise en charge des frais vétérinaires, sur la progression du nouveau variant et sur les aides qu'ils pourront éventuellement recevoir pour au moins réussir à reconstituer les troupeaux. Sans oublier la simplification administrative réclamée lors des dernières et grandes manifestations nationales du monde agricole. « Nous sommes épuisés et affectés par la perte de nos bêtes, il ne faut pas en plus nous demander de passer des heures à remplir de nouveaux formulaires compliqués ! ».

Le vice-président du Département en charge de l'agriculture, Cyrille Madinier, a dit aux participants que le Département serait à leurs côtés, notamment sur le volet social. Jérôme Fauconnier lui a proposé l'organisation très rapide d'une rencontre avec les services de l'État, La Région, le Département et les collectivités du territoire afin que le soutien à la profession soit à la hauteur de la crise. Depuis, le président de la CCT a indiqué son souhait d'apporter un soutien de la collectivité, soutien qui reste à définir en lien avec les communes qui le souhaitent... À suivre !

Aides européennes aux entreprises

Le 30 septembre, les 5 premiers appels à projet du programme européen LEADER 2023-2027 ont été clôturés. Le bilan de ces 6 premiers mois de programmation est plutôt enthousiasmant pour le territoire du Trièves puisque ce n'est pas moins de 9 entités qui ont déposé un dossier de candidature. Les prochains appels à projet sont en cours de construction et seront validés par les comités territoriaux dans les prochains mois. D'ici la fin de l'année, n'hésitez pas à contacter l'animatrice Lucile Beaumann pour échanger sur vos projets : 06 11 74 97 78 - lucile.beaumann@terresdedauphine.fr

Nouvelles zones d'activités en Trièves ?

Présentation, lors de la commission économie-emploi de la CCT du 24 septembre, des projets de zones d'activités actuellement portés par les communes de Saint Martin de la Cluze, Saint Michel les Portes et Mens. Rappel du contexte : Le schéma de cohérence territoriale (SCoT) de la région grenobloise prévoit une enveloppe maximale de 20 hectares pour le développement de zones d'activités en Trièves. La CCT a délibéré en novembre 2018 sur un protocole d'accord avec une répartition communale : 15,95 hectares ont ainsi été identifiés dans les documents d'urbanisme du Trièves. Les 3 projets présentés en commission sont bien présents dans ce protocole d'accord. Toutes les ZA intercommunales sont pleines : la Croizette à Clelles et les Carlaïres à Monestier de Clermont. Les élus communautaires suivent ces projets et réfléchissent à la manière de les accompagner car il y a une forte demande d'implantations d'entreprises ou d'extension pour celles déjà présentes sur le territoire... À suivre.



PETITS COUPS DE POUCE

La Communauté de communes du Trièves soutient les acteurs économiques de son territoire via un appel à projet d'un montant global, cette année, de 16 000 euros. Celui-ci vise à appuyer des projets économiques locaux et structurants pour le territoire. L'objectif est de faire effet levier grâce un co-financement public. La priorité est donnée aux projets présentant principalement des dépenses d'investissement (achat de machines ou de matériels, aménagement intérieur d'un local, achat d'un véhicule, etc.). La date de clôture pour l'année 2024 était fixée au 14 octobre. Ce journal présentera les entreprises retenues dans son prochain numéro (janvier 2025).



Xavier Rey, gérant de l'épicerie Vival à Lalley, a bénéficié en 2022, d'une aide de la CCT qui lui a permis de solliciter d'autres partenaires. Objectif : changer son véhicule afin de continuer à se déplacer dans les villages du sud-Trièves pour un service rare et essentiel. Le nouveau camion a été livré cette année... Il est grand et très beau ! Bonne route à lui et à son propriétaire en charge de l'unique épicerie ambulante du Trièves !



L'emploi au cœur des préoccupations

Le Trièves est un Territoire Zéro Chômeur de Longue Durée. Ce label national permet à la CCT de se mobiliser pour aider les demandeurs d'emploi à retrouver une activité professionnelle. Il s'agit d'accompagner des personnes très éloignées de l'emploi, en situation de précarité et d'isolement, dont l'accompagnement actuel ne suffit pas pour sortir de la précarité et pour lever les freins d'accès à l'emploi. L'objectif est également de créer des emplois adaptés au parcours de chacun.

Quelques chiffres >

- 113 demandeurs d'emploi volontaires dans l'expérimentation :
• 28 salariés à Pep's Trièves
• 22 en CDD ou dans une structure d'insertion
• 12 en CDI ou en création d'activités
• 35 en attente et/ou en recherche d'une solution

Actualités de Pep's Trièves, entreprise à but d'emploi

- Ouverture d'un local supplémentaire depuis juillet 2024 à Avignonet avec une subvention de 12 000 euros de la CCT.
• Mise en place d'un service de livraison de repas aux crèches, écoles et personnes âgées à Saint Martin de la Cluze, Sinard et Avignonet
• Vente et installation de cuves de récupération d'eau (170 euros la cuve de 1000 litres)
• Recherche d'un local à purin (75 à 150m2, plain-pied, eau et électricité, loin des habitations)
Se renseigner : 04 76 34 51 55



PRATIQUE

Energie et environnement : un accompagnement pour les entreprises.

Depuis début 2022, la CCT a signé une convention avec l'AGEDEN pour l'accompagnement des professionnels sur le volet énergétique de leur activité. Elle a également signé en 2023 une convention avec la Chambre de Métiers et de l'Artisanat de l'Isère relatif au volet environnemental. Ces deux partenaires proposent des conseils et expertises complémentaires entièrement gratuits pour les entreprises du Trièves. Rens. : Guillaume Grandferry > 06 89 65 34 27

Vous recherchez un emploi depuis un an ou plus ?

N'hésitez pas à solliciter un rendez-vous particulier. Après du service Economie-Emploi de la CCT Rens. : 07 66 71 52 29

Financer sa microentreprise ?

Le jeudi 7 novembre de 10h à 12h dans les locaux de la CCT (50 rue de la Poste à Clelles) est organisé un temps d'information pour entreprendre en Trièves : la microentreprise et le financement. Inscription : 07 56 30 69 60 / mrousseau@adie.org www.adie.org

TOURISME

www.trieves-vercors.fr
www.savoirfairetrieves.fr

Terre de cheval

Le 19 septembre, à Chichilianne, au centre équestre de la Ferme des 4 chemins, géré par Bertille et Michel Jay, a eu lieu la signature d'un nouveau partenariat entre la CCT et l'association Isère Cheval Vert. Sous la houlette de Fanny Lacroix, vice-présidente CCT en charge du tourisme, d'Eric Vallier, vice-président CCT en charge de l'agriculture et de Pierre Colin-Madan, président d'Isère Cheval Vert. L'objectif est de valoriser plus encore sur le territoire l'activité équestre, prisée par de nombreux visiteurs, et de mettre en avant les professionnels du secteur dont les hébergeurs. Les sentiers du Trièves sont un terrain de jeu exceptionnel pour se rapprocher de la nature et des

grands espaces... à pied, en vélo et à cheval. L'ambition, au-delà du développement économique d'un secteur déjà bien dynamique, est de faire du lien entre tous et de n'oublier personne, notamment les personnes en situation de handicap pour qui le cheval est un formidable moyen de sorties en plein air. Beau moment que cette signature grâce à l'accueil très sympathique des gérants de la Ferme des 4 chemins située au pied de l'imposante face sud du Mont-Aiguille.

Pour découvrir l'activité équestre en Trièves, rendez-vous sur le site de l'Office de tourisme : www.trieves-vercors.fr



Une dizaine de structures équestres et un itinéraire en plusieurs jours développé de longue date par Isère Cheval Vert existent en Trièves. La convention va permettre une réciprocité des cotisations : un hébergeur partenaire de l'OT accueillant des cavaliers devient automatiquement partenaire d'ICV et vice-versa pour les centres équestres. De quoi bénéficier d'une double promotion.

Tourisme en transition

Un groupe de travail constitué de volontaires s'est créé à l'issue de la journée du 17 octobre 2023 autour de la thématique. Il a œuvré pour prioriser des actions : généralisation des récupérateurs d'eau, formations à la biodiversité et promotion des circuits-courts par exemple. 6 demi-journées de formation sont dispensées cet automne : 24 septembre > Les grands mammifères (pastoralisme et chiens de protection) à Terre Vivante, 8 octobre > la forêt face au changement climatique (la biodiversité en Trièves) à Lalley 5 novembre > L'eau (ressource, distribution, barrage, rivières et pêche), Le ciel étoilé et la Réserve Internationale de Ciel Etoilé) à Gresse-en-Vercors.

Mise à jour de la Stratégie touristique

La politique du tourisme en Trièves s'appuie sur un Schéma de Développement Touristique validé fin 2018. 45 actions ont été réalisées sur les 55 préconisées. Les élus souhaitent actualiser cette stratégie afin d'établir une feuille de route pour les 5 ans à venir. Afin de recueillir largement l'avis des visiteurs et des habitants dont les socioprofessionnels du tourisme, un questionnaire en ligne sera diffusé d'ici la fin de l'année. La rédaction de la stratégie est prévue pour fin 2025. Rens. : 04 82 62 63 50

DANS LE RETRO



Vous n'étiez pas au Comice agricole du Trièves 2024 samedi 7 septembre à Prébois ? Dommage ! C'était un très beau rendez-vous, à la fois joyeux et festif, malgré la crise sanitaire de la fièvre catarrhale en cours. Pour le plaisir du public étaient présentés chevaux, oies, chèvres, cochon... Par sécurité, pas de brebis ni de bovins. Les visiteurs ont pu tout de même découvrir le Gaec de l'Archatel de Fabien et Thomas Carton et de Maxime Gachet. Une belle exploitation de 110 vaches laitières. L'occasion de mesurer l'immense et prenant travail de ces femmes et de ces hommes de la terre qui chaque jour œuvrent pour l'alimentation de tous. Bravo aux organisateurs (syndicat d'éleveurs et comités des fêtes) pour cette journée enrichie par l'exposition l'homme et l'animal et des animations musicales dans le cadre de Trièves, capitale champêtre de la culture

EN BREF

Bel été ?

+ 0.45% de nuitées entre le 1er juin et le 30 septembre par rapport à la même période en 2023. La baisse du nombre de nuitées de visiteurs français est compensée par la hausse de nuitées de visiteurs étrangers (Pays-Bas, Allemagne, Suisse, Belgique). Une hausse de 8% de fréquentation à l'Office de tourisme à Mens. Une 1ère quinzaine de juillet très calme, ce constat existe partout dans le département et même en France.

Jeux en famille : bon début

3 projets ont été mis en place cet été à Tréminis (balade à énigmes), Gresse en Vercors (autour de la Résistance) et Mens (découverte ludique). Le public répond présent. En savoir plus : www.trieves-vercors.fr/activites/culture-et-patrimoine/les-jeux-du-trieves/



Périscolaire, des agents et des valeurs éducatives

Propos d'Alain Vidon, vice-président CCT vie scolaire

« En ces mois de rentrée, le service vie scolaire continue à rencontrer des problèmes de recrutement pour ses personnels de cantine, d'entretien et de périscolaire. Pour reconnaître davantage le travail essentiel effectué par ces personnels, un effort sur le régime indemnitaire est en cours et va se traduire par des augmentations rétroactives sur les fiches de salaire. Dans le cadre du Projet Educatif du Territoire, ces personnels bénéficient aussi d'une politique de formation. Elle vise à conforter et à améliorer leur pratique quotidienne et les conditions d'accueil des enfants (réflexion sur l'attitude des enfants face à la nourriture, lutte contre le harcèlement, secourisme, mieux accompagner le handicap, ...). Dans le même but, un poste de direction d'accueil de loisir périscolaire a été créé sur Mens et Clelles. L'apport et la réflexion pédagogique de cette professionnelle correspond à une demande de nos financeurs. Il permettra aussi d'enrichir encore la qualité de l'accueil sur les temps de repas et de périscolaire ».

ÉCOLES GÉRÉES PAR LA CCT LES CHIFFRES 2024/2025 >

- Élémentaire Monestier de Clermont : 149 élèves - 7 classes (soit une classe supplémentaire) : 1 classe de 20, 3 classes de 21 et 3 classes de 22.
- Maternelle de Monestier de Clermont : 78 élèves - 3 classes
- Élémentaire de Mens : 97 élèves - 4 classes
- Maternelle de Mens : 53 élèves - 3 classes
- Clelles : 101 élèves - 4 classes
- Chichillianne : 14 élèves
- Monestier du Percy : 19 élèves
- Saint-Maurice en Trièves : 18 élèves

Soit 529 élèves (527 en 2022, 537 en 2021, 545 en 2020)



Rentrée des classes à l'élémentaire de Monestier de Clermont, école dont les travaux de rénovation thermique ont été achevés cet été. L'installation d'un terrain de sport est prévu dans la cour pendant les vacances d'automne (coût : 45 000 euros)

C'EST REPARTI !

Les deux enseignants de l'EMALA (équipe mobile académique de liaison et d'animation), organisent en lien avec les professeurs de l'ensemble des écoles des temps collectifs qui permettent aux élèves des différents villages de se rencontrer et de partager des activités variées. Cette année, poursuite des cycles autour du sport, du théâtre, du respect, etc. Dans le secteur nord, une nouveauté via un travail en lien avec la science... Des images et des explications au prochain numéro.

MOIS DE LA TRANSITION ALIMENTAIRE À L'ÉCOLE



Le 8 octobre à Monestier de Clermont, repas totalement local en présence de quelques producteurs, d'Alain Vidon et Eric Furmanczak, vice-présidents CCT et des agents du service agriculture

Assiette 100% locale

A l'initiative d'une parente d'élève de Monestier de Clermont, par ailleurs agricultrice à Saint-Michel les Portes, et avec le soutien actif du Collège de Monestier de Clermont, les 7 et 8 octobre les repas fournis aux écoles et crèches étaient préparés entièrement avec des produits issus de producteurs locaux : Terra Mama, Ferme de Roissard, Ferme Gabert, Ferme du Clos Cornillon, Ferme Barthoux, Glaces le Petit Moneteron, Pain Sauvage. Cette action ponctuelle, qui vise à dynamiser les échanges entre producteurs locaux et restauration collective s'inscrit dans le cadre du Mois de la transition alimentaire organisé par le PAIT (lire page 2). Une opération similaire sera programmée ultérieurement sur le secteur de Mens. Le delta financier entre le coût habituel d'un repas et le coût de ce repas entièrement local est pris en charge par la CCT pour 700 convives. « L'intérêt de cette expérience, explique Alain Vidon, vice-président CCT, est de vérifier concrètement les freins et les atouts du local pour la restauration collective dans le Trièves. Nous misons sur le rapprochement entre producteurs et les équipes du secteur. Les services agriculture et vie scolaire de la CCT vont prendre la qualité des repas collectifs, via des marchés contractualisés avec nos fournisseurs qui intègrent dans leur fabrication 20 % de produits bios et 50 % de produits locaux. »



STRATÉGIE DE TRANSITION ÉCOLOGIQUE DU TRIÈVES

Consulter le document général et les 188 premières actions > www.cc-trieves.fr (bandeau en page d'accueil)

LES TRIÈVOIS ET TRIÈVOISES

SE BOUGENT POUR UNE TRANSITION ÉCOLOGIQUE À LEUR IMAGE !

Le Comité Local de la Transition Ecologique (CLTE) : c'est qui et à quoi ça sert ?



Présents le jour de la photo > Membres du CLTE : Dominique Chartier, Christian Roux, Sabine Campredon, Claude Didier, Michel Picot, David Bouttin-Delus, Emmanuel Vinchon, Catherine Rainaudo. Service transitions CCT : Julien Argentier, Maïté Quinn-Duncan.

■ **Création** : 25 mai 2023 ■ **Composition** : élus du Trièves, partenaires institutionnels, habitants dont des jeunes, professionnels, bénévoles associatifs... (présidence : Christian Roux vice-président CCT au développement durable et à la mobilité) ■ **Modalités de mandat** : élection par tirage au sort, renouvellement complet tous les 3 ans, possibilité de se présenter à nouveau pour les membres sortants ■ **Missions** : élaborer une vision commune ou comment définir la transition écologique pour le Trièves. Les problématiques, les évolutions nécessaires et le partage d'expériences. Recenser les actions des différents acteurs (CCT, communes, associations, entreprises...). Déterminer les objectifs à atteindre et définir les indicateurs pour évaluer les actions dans le temps. Communiquer et sensibiliser.

AVANT-PROPOS

En avril 2022, la CCT lance l'élaboration de la Stratégie de transition écologique à l'échelle de notre territoire dans le dialogue et la coopération. À l'issue de ce premier travail, de multiples actions « Made in Trièves » sont recensées et partagées. Mais les élus passent ! Alors comment poursuivre dans le temps cette démarche coopérative ? La réponse est apportée avec la création en mai 2023 du Comité Local de la Transition Ecologique (CLTE). Cette instance est constituée d'élus intercommunaux, communaux, habitants dont les plus jeunes, socio professionnels, représentants associatifs, entreprises... Ce premier support de 4 pages est librement rédigé par les membres du groupe communication du CLTE que je veux ici remercier de leur production. Bonne lecture.

Christian Roux
Vice-président CCT développement durable et mobilité



CONCEPTION ET RÉDACTION MEMBRES DU CLTE

L'eau, sujet majeur !

Pour mieux vivre ensemble sur le Trièves, pour la qualité de ce que nous mangeons et buvons, pour le bénéfice de nos porte-monnaies ou pour répondre aux questions que pose le changement climatique, il semble indispensable de s'intéresser à ce qui nous est commun : les mobilités, l'agriculture, la forêt, l'habitat..

Nous débutons cette série avec le thème de l'eau.

Pour nous tous, habitants et habitantes du Trièves, et de plus en plus depuis que l'alternance toujours plus forte entre hivers sans neige, étés plus secs et automnes plus orageux, devient imprévisible, l'eau est un sujet de préoccupation. Chacun rivalise d'idées pour réfléchir à ses usages, pour l'économiser, en faciliter l'accès ou la garder potable. À titre d'exemples : les habitants multipliant les conteneurs d'eau de pluie, les agriculteurs et agricultrices cherchant des plantes plus sobres pour l'alimentation des humains ou des bêtes, les associations facilitant l'information pouvant nous rendre plus autonomes, les élus des communes et de la Communauté de communes remettant en état les conduites vieillissantes et étudiant la gestion collective de l'eau.

Sur ces quelques pages, nous souhaitons évoquer quelques aspects de l'eau sur notre territoire (potable, agricole, paysagère, énergétique) en valorisant les réflexions et les bonnes pratiques déjà mises en place ou en développement, notamment à travers le Comité Local de la Transition Ecologique. Finalement, sans forcément le crier sur les toits, nos voisins ont su inventer de meilleurs usages de l'eau. Il nous paraît important de les valoriser comme le font des associations comme Trièves Transition Écologique et la Maison atelier.



THÉMATIQUE DE L'EAU

PRÉCIPITATIONS, TEMPÉRATURES ET SÉCHERESSE

En Trièves, pour comprendre ce qui se passe avec le climat, nous devons sortir de nos seules constatations et nous référer aux données de l'Observatoire Régional du Climat Air Energie (ORCAE)

CONSTATS



● Le régime de précipitations varie fortement d'une année à l'autre, mais le cumul annuel reste stable autour de **1060 mm** (station météo de Monestier-de-Clermont), même en tenant compte de de l'exceptionnelle pluviométrie du printemps 2024.



● Les hauteurs de neige baissent nettement : **-26 % (9 cm)** entre les périodes climatiques 1964-1993 et 1988-2017 sur le secteur d'Autrans. Le nombre de jours de gel annuel diminue: -21 jours en moyenne entre 1963-1992 et 1993-2022 (Monestier-de-Clermont).



● L'augmentation de température est plus importante en moyenne montagne et s'est accélérée à partir des années 80. À Monestier-de-Clermont, on a enregistré **+2.8°C** entre 1951 et 2022.



● Le bilan hydrique (c'est-à-dire l'évolution de la quantité d'eau contenue dans les sols) permet de quantifier un état de sécheresse. Il dépend des précipitations, mais aussi de la température. La situation dans le Trièves se retrouve dans la synthèse de l'ORCAE : « On observe, à partir des années 90, une baisse du bilan hydrique annuel, sur tous les départements d'Auvergne-Rhône-Alpes, ainsi que des déficits hydriques de plus en plus importants au printemps et en été. Ces évolutions sont dues essentiellement à l'augmentation de l'évapotranspiration des végétaux, du fait de l'augmentation générale des températures. »

Globalement, l'ORCAE constate que « ...les évolutions des variables présentées vont toutes dans le sens d'une diminution de la disponibilité de la ressource en eau, particulièrement sur la dernière décennie. » www.orcae-auvergne-rhone-alpes.fr

NOTRE RÉACTION

Ces phénomènes sont reproduits à l'échelle de la planète et ont donné lieu à de nombreuses initiatives pour tenter de réduire les effets du manque d'eau, avec comme principe : économiser, préserver et partager la ressource. Cependant, rappelons-nous que ces mesures d'adaptation ne seront pas suffisantes si les émissions de gaz à effet de serre se poursuivent comme aujourd'hui et que l'augmentation de température mondiale dépasse les 2°C avant la fin de ce siècle. Ainsi, pour préserver la ressource en eau, il faut avant tout utiliser moins d'énergies fossiles et ce dans tous les domaines (transport, agriculture, consommation, loisirs, services publics, etc.). Autant de thématiques que le CLTE travaille en parallèle.

THÉMATIQUE DE L'EAU

AGRICULTURE ET ALIMENTATION

Dans le contexte d'accélération des changements climatiques, tendre vers l'autonomie alimentaire est peut-être pour la population un objectif à la fois complexe et passionnant. Il nécessite, entre autres, d'adapter les productions agricoles en tenant compte de la fragilité de la ressource en eau.

CONSTATS

L'agriculture du Trièves possède de sérieux atouts pour produire local avec 220 exploitations, la plupart diversifiées en polyculture-élevage. Le bio représente 40% des surfaces cultivées et 30% des fermes vendent leurs produits exclusivement en vente directe, 43% commercialisant au moins un produit en circuit court. Cette tendance se renforce à chaque nouvelle installation. Des points de vente collectifs existent en différents lieux du territoire. Cependant l'accélération des aléas climatiques a un impact préoccupant sur l'agriculture du Trièves, entraînant par exemple :

- une perturbation du calendrier culturel et de la conduite des troupeaux
- une plus grande difficulté de lutter contre ravageurs des cultures
- une diminution de la ressource en eau disponible pour les animaux, l'implantation des cultures, le maraîchage...

En conséquence, les métiers de l'agriculture se complexifient et la rentabilité des activités reste aléatoire. Nous pensons que la solidarité et les échanges de pratiques sont et seront essentiels pour réussir la transition tout en assurant la sécurité alimentaire et la préservation de la ressource en eau.

DES SOLUTIONS EN COURS À L'INITIATIVE DE MULTIPLES ACTEURS

3 actions inscrites dans le plan d'action de la Stratégie

- Facilitation de l'accès à des ressources en eau non potable notamment en cas de sécheresse, encouragement du stockage de l'eau dans le respect de l'environnement et de la biodiversité : **Mens, Gresse-En-Vercors, Tréminis...**
- Accompagnement des professions de l'agriculture à l'optimisation de leur système fourrager pour le rendre plus résilient face à la sécheresse : **Chambre d'agriculture, Communauté de communes, Sitadel**
- À **Mens** comme à **Tréminis**, il a été permis aux agriculteurs d'accéder à des sources abandonnées (eau non potable)

TÉMOIGNAGE DE LUCIE TIOLLIER

CONSEILLÈRE TERRITORIALE CHAMBRE AGRICULTURE SUD-ISÈRE - ANIMATRICE SITADEL

Depuis 2022, nous menons une réflexion avec des éleveurs du Trièves pour adapter les prairies aux effets du changement climatique qui se traduisent par une dégradation de nombreuses espèces fourragères. Ce qui endommage les prairies c'est principalement les fortes chaleurs, le manque d'eau, les excès d'humidité... et le passage rapide de l'une à l'autre de ces situations. Devant l'urgence nous évoluons vers l'organisation de formations à la journée pour les éleveurs dans le but d'approfondir la connaissance des espèces et d'analyser plus facilement leurs prairies. De leurs constats une réflexion pratique est conduite sur les mélanges de variétés fourragères les plus adaptés en fonction des besoins alimentaires de leur troupeau. L'idée c'est que chaque éleveur puisse réaliser lui-même les mélanges de fourrages à semer pour adapter ses pratiques. Nous ne perdons pas de vue que l'objectif économique et écologique est d'atteindre l'autonomie fourragère des élevages et ça passe par une plus grande capacité à maintenir des prairies aptes à résister aux aléas climatiques. Nous le constatons : le partage des observations et connaissances entre pairs est essentiel dans cette démarche qui reçoit l'appui de techniciens chambre d'agriculture de l'Isère spécialisés en ce domaine. Sur tous ces sujets, j'apprécie également la collaboration avec le service agriculture de la CCT.

Sitadel est l'association pour le maintien et le développement de l'agriculture en Sud-Isère, Matheysine et Trièves.

Comment soutenir l'agriculture locale qui s'attache à prendre en compte la problématique de l'eau ?

Des actions concrètes pour répondre à la question >

- Développement de débouchés locaux, informations aux consommateurs pour les inciter à s'approvisionner en local : Biaupanier, marchés, magasins de producteurs (Un bout de campagne à Claix, un Brin de campagne à Monestier de Clermont, Courts circuits à Mens...).
- Préservation du foncier agricole
- Développement de jardins, vergers et vignes communaux et partagés : **Prébois, Monestier-de-Clermont, Mens, Saint-Martin de la Cluze, Avignonet, Châtel en Trièves, Le Percy...**



THÉMATIQUE DE L'EAU

BESOINS INDISPENSABLES DU QUOTIDIEN

Tour d'horizon des actions mises en place partout sur le territoire

Nous sommes au début du cycle de l'eau : de nos montagnes coulent les sources qui alimentent le bassin versant du Rhône. Moins d'eau sur le Trièves = moins d'eau en plaine, d'où l'importance d'en préserver la quantité et la qualité, tant pour nos usages, principalement agricoles, pour l'eau potable et l'énergie de nos barrages, mais aussi pour la qualité paysagère de notre territoire : le maintien d'une forêt ancestrale et de son économie, la beauté de nos lacs et cascades, la vie d'une faune et d'une flore unique. Si les sécheresses fragilisent l'agriculture et la forêt, si les orages plus fréquents affaiblissent chemins et routes et obligent à mieux entretenir les berges et ouvrages de rivières torrentielles, nos besoins sont indispensables (champs, élevage, jardins, eau potable, énergie) et demandent une plus grande sobriété.

À l'échelle de chaque usage domestique, depuis les champs captants jusqu'à notre robinet, de l'eau de pluie jusqu'à nos citernes, de nos rejets d'eaux grises jusqu'aux rivières, entreprises, habitants et communes agissent en essayant :



De protéger >

- les marais, ou les champs captants comme à **Monestier-du-Percy, Mens, Communauté de communes (ex : travaux 2024 à la source de Fraichinet = sécurisation du captage menacé par les crues)**, la protection de zones humides comme la labélisation du marais de Pravet en Espace Naturel Sensible à **Tréminis**



De moins prélever >

- sans attendre les injonctions de la Préfecture en cas de sécheresse, la réduction de notre consommation et donc de nos factures d'eau est devenue un objectif poursuivi par la plupart des communes
- l'installation de récupérateurs d'eau de pluie, fournies notamment par Pep's Trièves, s'est fortement développée > se renseigner : 04 76 34 51 55
- la mise en place de citernes enterrées pour toute l'eau de pluie afin de fournir l'intégralité des besoins d'une maison
- la construction de toilettes sèches à l'échelle individuelle
- la création de stockage humide des grumes en circuit fermé, pour toute une scierie (**Barthalay à Tréminis**)



De mieux prélever et rejeter >

- les remises en état de conduites d'eau potable pour l'accès et des conduites d'assainissement pour les rejets, en cours dans les communes, par exemple, de **Château-Bernard, Mens, Le Percy, St-Maurice, Tréminis, St-Andéol ou St-Jean-d'Hérans, Prébois et le réseau de 7 communes géré par la Communauté de communes**
- la phytoépuration à l'échelle individuelle, comme expérimentée à **Terre Vivante**
Se renseigner : 04 76 34 80 80

COMMENT PARTICIPER AU SUIVI ET À L'ENRICHISSEMENT DE LA TRANSITION ÉCOLOGIQUE EN TRIÈVES ?

Vous êtes habitant, élu, agriculteur ou agricultrice, membre d'une association ?
Vous souhaitez suivre les activités du CLTE ou avez des questions à poser ?
Vous avez une action ou un projet à mettre en valeur, une idée à suggérer ?
Vous avez envie de devenir ambassadeur ou ambassadrice de la transition écologique, afin de mettre en valeur les bonnes pratiques dans votre commune ?
C'est simple : vous pouvez contacter des membres du CLTE : 07 86 14 53 02

CULTURE ET PATRIMOINE



Le cinéma est-il en forme ?

« En Trièves, il va très bien ! ». Chouette, une bonne nouvelle ! Et c'est Hélène Gentilhomme, vice-présidente de l'association l'Ecran vagabond qui l'annonce d'une voix sûre et enjouée.

« Avant 2018, nous enregistrons 16 000 entrées environ. Le chiffre est de 19 000 pour 2023 et celui de 2024 va être proche de 20 000. » De quoi ravir les 135 bénévoles de la structure qui compte sur



avant que le film commence, c'est réjouissant d'entendre les personnes présentes discuter entre elles, se saluer et s'interpeller joyeusement. Ajoutons à cela, l'envie de tous de ne pas avoir à faire de nombreux kilomètres pour voir un film ni à payer un tarif trop élevé (ici compter de 3,5 à 6 euros la séance).

Le Trièves est un territoire riche de propositions culturelles qui parfois peuvent faire peur aux non initiés. Le cinéma est une manière simple et accessible de profiter d'une œuvre et de s'ouvrir à d'autres arts » ajoute Hélène Gentilhomme. Elle ne prononce pas l'adjectif populaire mais on sent qu'elle l'a en tête. Tant mieux, c'est un joli mot.

Des déceptions ou regrets ?

« Peut-être celle de passer parfois à côté des adolescents qui à partir du lycée demeurent à Grenoble et vont par conséquent voir les films dans les salles de l'agglomération. C'est pourquoi, ils sont ici peu nombreux aux projections de la Planète des singes ou des aventures d'Harry Potter par exemple. De plus, nos accords avec les diffuseurs nous imposent de diffuser les films 5 semaines après leur sortie. Un temps bien trop long pour les jeunes ! »

Une fierté particulière ?

« Permettre à tous les enfants du Trièves de participer au dispositif Écoles et cinéma soutenu par le Centre National du Cinéma (CNC). De septembre à juin chaque élève du Trièves découvre 3 films et en discute avec son enseignant ». Hélène Gentilhomme

précise alors que ces séances scolaires représentent un quart du public. Un autre quart correspond aux spectateurs de la salle de Clelles et la moitié à ceux qui se rendent dans les petites salles communales.

Côté finances ?

« Tout va bien aussi, même si nous n'avons pas les moyens de salarier une personne ce qui serait bien utile pour soulager parfois les bénévoles et pour participer à la réalisation de nos supports de communication. Nos excédents sont principalement dédiés à l'achat de matériel et à l'entretien des 4 projecteurs numériques de l'association ». Précisons que celle-ci conserve 50% de la recette d'une séance et verse les 50% restants aux diffuseurs. Le principe est le même qu'il y ait 5 personnes ou 100 devant l'écran.

En France, il existe 100 structures de cinéma itinérant qui drainent la moitié des amateurs du 7^e art à l'échelle nationale. L'association de l'Ecran vagabond est l'une d'entre elles et c'est une vraie chance pour les habitants du Trièves. Une chance qui dure depuis plus de 40 ans. Vive le cinéma et vive les bénévoles !

* St-Martin de la Cluse, Sinard, Treffort, Monestier de Clermont, Roissard, Lavars, St-Jean d'Hérans, Châtel en Trièves, Clelles, Mens, Tréminis, Lalley et St-Maurice en Trièves.

L'association est soutenue financièrement par l'État, la Région, le Département et la CCT

Programmation et informations : www.ecranvagabond.com

La campagne hier et aujourd'hui

EXPOSITION ET GOÛTER

Samedi 9 novembre à la salle des fêtes de Prébois - 14h
Projection de photos et film du Comice agricole du 7 septembre 2024 + Tablette de photos animée par l'association Écoute Voir
Rens. > 04 76 34 87 30
d.pelloux@cdctrièves.fr



En juin, un spectacle imaginé et joué par des habitants du Trièves a permis plusieurs représentations au refuge d'Esparron au Percy. Voyage poétique et sensoriel partagé par un public présent au rendez-vous.

Des nouvelles du Colectivo Terron

COMPAGNIE EN RÉSIDENCE

En cours, projet avec l'Emala et la découverte d'un nouveau spectacle intitulé Papiel à la Bobine à Grenoble, le 13 novembre.

Culture et Santé avec la Maison de retraite à Monestier de Clermont, en cours depuis 2 années. Le projet se poursuit sur le thème du papier avec des ateliers sensoriels pour les résidents de l'Âge d'or. Prochain rendez-vous le 9 décembre.

EN BREF

Expositions

Trièves 39-45, Vivre, espérer, s'opposer

Visible jusqu'à fin novembre à Mens, les samedis et dimanches de 14h à 17h. Réouverture du Musée du Trièves, début avril 2025.
Rens. : 04 76 34 88 28



Les mémoires de Gilioli

Visible le mercredi de 15h à 17h et le samedi de 10h à 12h à l'Atelier Gilioli à Saint Martin de la Cluze. À la découverte des sculptures d'Emile Gilioli réalisées par l'artiste en hommage aux combattants et résistants de la seconde guerre mondiale.
Rens. : 04 76 34 52 91



Bibliothèques

HORAIRES

Le Percy
Mardi 10h-12h et 16h-19h
Mercredi 9h-12h30 et 14h-18h
Jeudi 17h-19h
Samedi 10h-12h30

Mens
Lundi 16h-19h
Mercredi 9h-12h30 et 14h-18h
Jeudi 16h-19h
Samedi 9h-12h30

Monestier de Clermont
Lundi 16h-19h
Mercredi 9h-12h30 et 14h-18h
Vendredi 16h-19h
Samedi 9h-12h30

POUR CONNAÎTRE LES OUVERTURES DES BIBLIOTHÈQUES-RELAIS ET DES ESPACES LIVRES NOMADES ET CONSULTER L'AGENDA
bibliotheques-trieves.fr

Ne rien rater !

Pour avoir une vision complète des temps forts et manifestations organisés sur le territoire par la CCT, les communes, les associations... consulter le site internet de l'Office de tourisme de la CCT : www.trieves-vercors.fr/agenda/

Le bon réflexe déchèterie !

Certains déchets sont régulièrement déposés dans les contenaires alors que leur toxicité et dangerosité exigent leur stockage et traitement en déchèterie (horaires ci-contre). Petit rappel non exhaustif.



Huile de cuisine



Huile de vidange



Bouteilles de gaz



Cartouches d'encre



Ampoules et néons

Equipements électriques et électroniques



Piles et batteries



Solvants, peintures et équipements du peintre



Broyat tout chaud

Supervisé par la CCT, le broyage des déchets verts est en cours au sein des aires communales de dépôt. Les branches et autres végétaux transformés constituent un excellent engrais naturel pour les jardins. Les habitants peuvent librement récupérer cette matière sur place. Renseignements : 06 44 20 92 04

Collectes Spécifiques

Pneus agricoles du 4 au 6 novembre 2024 et plastiques agricoles fin novembre 2024.

Visite virtuelle du nouveau centre de tri de la Tronche > <https://visitecentredetriathanor.fr>

Un site très bien réalisé pour comprendre le fonctionnement de l'équipement à l'aide de petites vidéos.



PRATIQUE

Horaires des déchèteries >

Monestier de Clermont > lundi, mardi, mercredi et samedi de 9h à 11h45 et de 14h à 17h15.
Mens > lundi, mercredi et samedi de 9h à 11h45 et de 14h à 17h15.

Guide du tri > À consulter sur www.cc-trieves.fr

Vente de composteurs >

Prix préférentiel de 30 euros. Du lundi au vendredi au siège de la CCT (300 chemin Ferrier Monestier de Clermont) Sur rendez-vous au 06 44 20 92 04

Plateformes de dépôt et de broyage des déchets verts >

Pas de déchets verts en déchèteries ! Des aires de stockage sont mises en place en libre accès dans les communes : www.cc-trieves.fr/#aires-de-Stockage-de-dechets-verts

CENDRES = DANGER !!

Une nouvelle fois, avec le retour du froid, des habitants, distraits ou inconscients déposent des cendres de cheminée, parfois encore chaudes, dans les bacs à déchets. Ce geste provoque fatalement des incendies qui endommagent les équipements et menacent dramatiquement les alentours. Merci de la prudence de tous. Pas de cendres dans les ordures ménagères ! Privilégiez le compost en vous assurant que les cendres soient parfaitement refroidies. Photos > début incendie mercredi 2 octobre 2024 sur la commune d'Avignonnet.



Déchèteries, fourniture d'une vignette pour les professionnels du Trièves

Accès payant aux déchèteries pour les entreprises non triévoises. Les artisans et commerçants du territoire doivent demander une vignette spécifique pour leurs véhicules. Objectif : les identifier plus facilement pour un accès non payant. Vignette en déchèterie auprès des agents présents sur place ou au siège de la CCT : 04 76 34 11 22



POUR SE CHAUFFER AU BOIS DE MANIÈRE EFFICACE ET MOINS POLLUANTE

Dans le cadre du SCOT (lire ci-dessous), le Trièves est intégré dans le Plan de Protection de l'Atmosphère de la région grenobloise adopté par arrêté préfectoral le 16 décembre 2022, qui prévoit notamment l'interdiction des cheminées à foyer ouvert au 1^{er} janvier 2026 et des cheminées et poêles à bois devenus hors normes. Le Trièves doit donc mettre en œuvre des actions locales permettant de réduire les émissions de particules fines de 57% par rapport à 2005. Lors du conseil communautaire du 14 octobre, les élus ont validé un projet Fonds Air Bois avec l'Agence nationale de la transition écologique (ADEME) avec à la clé un montant de 107 000 euros correspondant aux primes pour les particuliers. Le projet est en cours d'élaboration ainsi qu'une communication spécifique.

USINE À GAZ ?

Le schéma de cohérence territoriale (SCoT) de la région grenobloise est un document d'urbanisme qui, à l'échelle du bassin de vie Trièves, Grenoble Alpes Métropole, Bièvre, Pays Voironnais, Grésivaudan, Saint-Marcellin Vercors Isère, détermine l'organisation spatiale et les grandes orientations de développement de ce territoire d'environ 800 000 habitants. Ce document s'impose aux communes dont les plans locaux d'urbanisme ou cartes communales doivent être conformes à ses dispositions. Ce cadre de référence pour l'habitat, le logement, l'agriculture, l'économie, le tourisme, le cadre de vie, la biodiversité, les ressources naturelles et les transports a été approuvé en 2012. Il doit être révisé pour 2026. Les élus du Trièves ont officiellement acté a démarche de révision le 16 septembre 2024 en conseil communautaire. Ils demandent que pour la préparation du nouveau Scot soient mieux pris en compte les enjeux spécifiques du Trièves, (territoire rural qui représente que 1,3 % de la population de la grande région grenobloise mais 17% du périmètre total) notamment au regard de la loi nationale Climat et résilience et de son dispositif Zéro artificialisation nette des sols (ZAN). En effet, les injonctions du ZAN imposent de baisser de moitié, jusqu'en 2031, les surfaces urbanisées ces dix dernières années. Beaucoup d'élus ont exprimé leur inquiétude sur cette loi qui s'applique de la même façon en ville et à la campagne avec le risque de ne pas prendre en compte la réalité et les besoins d'un territoire comme le Trièves.



La majorité des élus s'agacent aussi de la complexité de la loi française en matière d'urbanisme même s'ils admettent qu'il est important de planifier les choses. Résultat des courses : le 16 septembre 2024, un vote communautaire marqué par 1 voix contre et 12 abstentions ! <https://scot-region-grenoble.org>

LES ENTREPRISES CONTRIBUENT AU SERVICE PUBLIC LOCAL

En France, la fiscalité des entreprises revient aux structures intercommunales telle que la CCT. En Trièves, la Contribution Foncière des Entreprises (CFE) représente une recette en 2024 de 2,7 millions d'euros environ. Cela correspond à une taxation de 29,12 % de la valeur locative des bâtiments professionnels. Lors du conseil communautaire du 16 septembre, les élus ont fait évoluer cet impôt afin d'harmoniser un système datant de l'année de la suppression de l'ancienne taxe professionnelle (2010). Cette décision entraîne une recette supplémentaire pour 2025 de 67 078 euros répartie entre 549 sociétés ou professions libérales. Les 177 plus petites (celles dont le chiffre d'affaire est inférieur à 32 600 euros) voient leur fiscalité baisser. Délibération votée à l'unanimité.

VERS UN NOUVEAU PROJET CULTUREL POUR LE TRIÈVES

Dans le Trièves, les propositions culturelles sont nombreuses ; mais c'est aussi un territoire où une bonne partie des habitants, pour différentes raisons, n'en bénéficie pas ou peu. La politique culturelle est donc régulièrement à renouveler : quelles priorités ? Comment consolider les financements notamment vis-à-vis de l'Etat, de la Région, du Département ? La Communauté de communes réfléchit à un nouveau Projet culturel de territoire avec les financeurs de la culture. Pierre Suzzarini, vice-président, et Sabine Campredon, conseillère communautaire, ont participé à un séminaire à Chazelles-sur-Lyon les 18 et 19 septembre. Avec une démarche ouverte : la culture n'est pas l'affaire de quelques-uns, au contraire, elle est essentielle pour tous, chacun peut y contribuer avec son histoire, ses pratiques, sa personnalité... À suivre dans les prochains mois !

SALUTATIONS DU CONSEIL LE 16 SEPTEMBRE À :

Marc Rochas, nouveau maire de Château-Bernard suite au décès de Madame Lydia Palazzi-Vallier.

VILLAGE ALPIN EN TRIÈVES ?

Le 16 septembre, en introduction du conseil communautaire, Stéphane Brunner, entrepreneur, est venu présenter le projet de construction d'un village alpin du XVIII^e siècle à Gresse-en-Vercors : vitrine du patrimoine mais aussi site touristique. L'idée s'inspire de Guédelon, dans l'Yonne, où artisans et bénévoles travaillent depuis 1997 à la construction d'un château selon les techniques du Moyen-Âge. Le village alpin est également un projet pédagogique pour transmettre aux scolaires de multiples savoirs (histoire, habitat, métiers et techniques de construction...). Le besoin de financement s'élève à 700 000 euros sur 3 ans, avec un autofinancement à partir de la quatrième année via les entrées. 150 000 euros sont apportés par les entrepreneurs. Différents partenaires sont sollicités pour boucler le budget (CCT, Grenoble-Alpes Métropole, Département, Région...). Des terrains à Gresse-en-Vercors pourraient accueillir les 30 bâtiments prévus sur 5 hectares environ mais pour cela un important et complexe travail d'autorisation d'urbanisme est à mener. Pour aller au bout de cette initiative, d'ici 3 ou 4 ans, il faudra, dicit les élus, que tous les partenaires œuvrent ensemble. Une délibération de la CCT pourrait être présentée prochainement.

CHANGEMENT CLIMATIQUE > AGIR POUR LES AGRICULTEURS

L'Agence nationale pour l'environnement et la maîtrise de l'énergie (ADEME) a publié un appel à projets pour accompagner les agriculteurs face au changement climatique, particulièrement ressenti en Trièves, territoire de moyenne montagne sous influence méditerranéenne. Dans ce cadre, la CCT a sollicité une subvention de 99 377 euros pour un programme d'actions prévu de 2025 à 2027. Demande et déploiement éventuel à suivre.

NOUVELLES RENCONTRES DE L'AGRICULTURE

Organisées par le service agriculture de la CCT, ces rencontres permettent aux exploitants du Trièves d'échanger ensemble sur des thématiques concrètes. Les prochaines auront lieu le 14 novembre autour des questions du quotidien : comment partir en vacances ? Se faire remplacer ? Chercher un associé ? Préparer la transmission de sa ferme ? etc. Une invitation est adressée à tous. Rens. : 07 57 08 95 51

Trièves... c'est marqué dessus !

Les vins de l'Isère bénéficient d'une Indication Géographique Protégée (IGP) : les Balmes Dauphinoises (nord-Isère), les Coteaux du Grésivaudan et le Trièves. Un arrêté du 30 juillet 2024 donne désormais à ces viticulteurs le droit de mentionner leur terroir avec plus de précisions grâce à une Unité Géographique Complémentaire.

Pour Samuel Delus, viticulteur à Prébois au Domaine de l'Obiou, c'est une bonne nouvelle : « Cela vient reconnaître un savoir-faire et une spécificité de nos productions en rouge, blanc et rosé, marquées principalement par l'altitude des vignes situées entre 500 et 900 mètres et par des influences méditerranéennes. Mais nous avons surtout ici les très grandes amplitudes thermiques d'un climat de montagne qui engendrent une maturité tardive du raisin. Le nom du Trièves sur nos étiquettes est une manière de mettre en avant le territoire et donc de le valoriser. » Cette reconnaissance à l'échelle nationale est l'aboutissement d'un dossier préparé et déposé il y a une dizaine d'années par les vigneronnes du Trièves, notamment Gilles et Pascale Barbe à Mens. La satisfaction de Samuel Delus ne doit pas cacher la difficulté et l'intensité du métier surtout en cet automne 2024. « Pour moi, c'est la pire année avec du gel en avril, de la pluie et de l'humidité en continu qui ont favorisé le Mildiou (champignon parasite spécifique de la vigne) et de la grêle provoquée par

un orage le 13 août dernier. Si l'on ajoute un manque certain d'ensoleillement, on constate que les grappes ne sont pas complètement mûres au moment des vendanges. Cela veut dire qu'il y aura une baisse de production et peut-être une acidité supplémentaire due au manque de sucre dans les grains. » Samuel Delus cultive 3 hectares de vignes biologiques et commercialise, depuis une quinzaine d'années entre 8 000 et 16 000 bouteilles par an. Sa clientèle est essentiellement locale avec quelques débouchés sur Grenoble. « Je pourrais l'élargir mais cela demande beaucoup de temps alors que je suis déjà mobilisé à 200 % dans mon activité que je mène seul sauf lors de la taille printanière pour laquelle je dois embaucher. » En échangeant avec le vigneron on mesure l'intensité et la passion du métier. Un métier de la terre fragile face aux conditions météorologiques. Pourtant, le visage de Samuel Delus s'illumine volontiers. À notre tour maintenant de sourire en dégustant ses vins aux étiquettes arborant fièrement le nom Trièves.



EN SAVOIR+

Les vignerons professionnels du territoire gèrent ensemble l'association Vignes et vigneronnes du Trièves. Pour les découvrir : www.vignerons-trieves.com



Forestiers et chasseurs ensemble sur le terrain

Le Trièves est identifiée zone où l'équilibre forêt/gibier est rompu. La pression de celui-ci est considérée comme trop importante pour permettre un renouvellement forestier de qualité. Au cours de l'été, chasseurs, forestiers et élus ont réalisé ensemble un diagnostic sur 7 parcelles (Clelles, Monestier du Percy, le Percy, St Martin de Clelles, Chichilienne, St Michel les Portes, Prébois). Les relevés de terrain ont permis de mesurer les dégâts sur la végétation. L'opération a été appréciée par les participants. Elle a permis de discuter des problématiques et enjeux de chacun. Rens. : Marie Chenevier 07 57 08 95 51

Faciliter la gestion de la forêt via un site internet dédié

Améliorer la gestion du foncier forestier face au changement climatique et au risque incendie est une priorité de territoire. Au cours des deux prochaines années, grâce au soutien financier de la DRAAF et de la CCT, de l'ONF, de la chambre d'agriculture, de la SAFER, des Communes Forestières, du Centre National de la propriété forestière vont travailler ensemble sur 3 zones du territoire : St-Michel les Portes, Lalley et Chichilienne. L'objectif est d'augmenter la surface de forêt gérée durablement au regard du contexte d'évolution du climat qui risque de modifier le paysage forestier (déperissement massif des arbres et augmentation du risque d'incendie).

Une des actions phare est la mise en place d'une bourse foncière pour faciliter les échanges et la vente des biens forestiers. De nombreuses parcelles ne sont plus entretenues pour diverses raisons (propriétaires ne résidant pas sur le territoire, parcelles trop petites, non accessibles...). Des échanges entre propriétaires ou la ventes peuvent permettre leur gestion. Un site facilite désormais la mise en relation entre vendeurs et acheteurs.

N'hésitez pas à vous connecter sur : www.laforetbouge.fr/auvergnhonealpes/services/foncier-forestier

Une réunion d'information sur ce dispositif se tiendra le 30 octobre à 18h à Chichilienne

UN SERVICE EN PLACE TOUTE L'ANNÉE >

Centre de loisirs mercredi et vacances, animations jeunes, séjours

Rens. : 04 76 34 28 42



Prochain rendez-vous Samedi 30 nov. / 18h - 22h / Mens

Si j'étais président ? Une soirée pour trouver des slogans pour l'avenir. Fabrication d'affiches, et réalisation de vidéos. Tapas made in Trièves



DANS LE RETRO

Les séjours, activités et autres bivouacs organisés par le service enfance-jeunesse de la CCT ont encore connu cet été un vrai succès auprès des familles. La période estivale semble loin mais qu'il est agréable de se remémorer le soleil !

Comment imaginer son travail, sa vie sociale, ses amis, ses loisirs dans un monde qui change ? Comment agir et réagir face aux questions climatiques quand on a 13, 16, 20 ans ? Comment participer à la transition écologique ? La CCT et l'association Nèvé poursuivent le cycle de rencontres pour les jeunes du Trièves autour de questions écologiques et sociales. Ils sont accueillis chaque mois autour d'un thème, d'une activité, d'un débat et d'un repas. Gratuit et sans engagement ! Contact 04 76 34 28 42



Les jeunes de la Tribu du futur étaient présents le 6 octobre lors de la Fête du vélo organisée par la commune de Mens pour penser mobilité et auto-stop (lire aussi page 18)



Le lieu d'accueil enfants-parents, Pom' de reinette, accueille désormais les familles dans deux nouveaux villages en plus de celui de Monestier de Clermont : Avignonet et Clelles !

LES RENDEZ-VOUS

De 8h45 et 11h30... Venez et partez quand vous voulez et sans inscription

AVIGNONET (crèche)

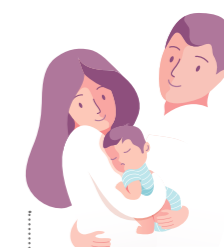
Mercredis 2024 > 6 novembre, 4 décembre
Mercredis 2025 (1^{er} semestre) > 8 janvier, 5 février, 5 mars, 2 avril, 4 juin, 2 juillet

CLELLES (salle sagittaire)

Vendredis 2024 > 22 novembre, 20 décembre
Vendredis 2025 (1^{er} semestre) > 24 janvier, 21 février, 21 mars, 18 avril, 23 mai, 20 juin, 18 juillet.

MONESTIER DE CLERMONT

(Le Granjou)
2024 > samedi 16 et vendredi 29 novembre, samedi 14 décembre.
2025 > samedi 18 et vendredi 31 janvier, samedi 15 et vendredi 28 février, samedi 15 et vendredi 28 mars, samedi 12 et vendredi 25 avril, samedi 17 mai, samedi 14 et vendredi 27 juin, vendredi 25 juillet



Pour les parents à la recherche d'un mode de garde > Le Relais petite enfance (RPE)

Permanences > mardi de 16h30 à 18h à Monestier de Clermont au Granjou jeudi de 16h30 à 18h à Mens, 123 rue des Aires au dessus de la crèche, et sur rendez-vous au 06 79 24 97 18 c.zimmer@cdctrieves.fr



Auto-stop organisé en Trièves, déploiement en cours

Il se met en place progressivement... les premiers arrêts ont été installés pendant les vacances d'automne via des chantiers jeunes. Mode d'emploi !

Ce nouveau dispositif met en relation des conducteurs et des passagers en temps réel. En clair, rien n'est programmé avant le départ. Il suffit aux utilisateurs de se rendre aux arrêts, signalés par un mobilier spécifique, répartis sur plusieurs communes du territoire. Les emplacements ont été étudiés, avec l'accord des communes et du Département, afin de faciliter et sécuriser la prise de passagers.

Objectif

L'auto-stop organisé favorise le développement du lien social, de la solidarité et participe à la réduction des émissions de gaz à effet de serre. Il peut être utilisé à tout moment, en fonction des besoins. Il ne s'adresse pas uniquement aux jeunes mais à toutes les personnes pour qui les déplacements en milieu rural

ne sont pas, pour de multiples raisons, toujours évidents.

Inscription

Le service s'adresse gratuitement aux personnes s'étant préalablement inscrites y compris les mineurs (à partir de 14 ans) ayant fourni une autorisation parentale. L'inscription va se mettre en place, d'ici la fin de l'année, au Granjou à Monestier de Clermont, à Mixages à Mens, et au Pôle aménagement et transitions de la CCT à Clelles. Elle sera également possible sur le site internet de la CCT > www.cc-trieves.fr/auto-stop avec la possibilité de télécharger le formulaire et de le renvoyer à l'adresse mail suivante : autostop@cdctrieves.fr Une fois inscrite, la personne recevra un kit mobilité gratuit

contenant un autocollant spécifique, un support réutilisable pour indiquer les destinations, un brassard jaune, un carnet et un stylo...

Responsabilité

L'utilisateur agit sous sa seule et entière responsabilité. La CCT n'est pas responsable des dommages directs ou indirects liés à la pratique de l'autostop organisé et ne pourra être mise en cause lors d'éventuels dysfonctionnements ou incidents/accidents liés à la mise en relation des usagers.

Liberté

Les automobilistes sont libres d'accepter ou non un trajet. En tant qu'autostoppeur, il est possible de refuser une proposition sans avoir à se justifier.

Renseignements > Clotilde Senepin
Chargée de mission mobilité - service Transitions CCT
Tél. : 07 43 26 45 17

Premiers arrêts à Mens, Clelles, Monestier de Clermont, St-Michel les Portes, Chichillanne, St-Martin de Clelles, Lavars, Roissard

Enjeux et financement de l'auto-stop organisé



En Trièves, la Région Auvergne Rhône-Alpes gère la mobilité. La CCT a signé avec elle en 2023 une convention lui permettant de mettre directement en œuvre des services locaux supplémentaires. Elle a pu ainsi postuler à l'appel à projet TIMS (Territoires, Inclusion, Mobilité & Sobriété) dont l'objectif est de développer des solutions concrètes de mobilité durable, en particulier à destination des personnes en situation de vulnérabilité sociale et économique, tout en faisant des économies d'énergie. La CCT porte l'un des 71 projets en France. Budget global en Trièves : 610 000 euros dont 435 000 de subvention.

En plus du Comice agricole, deux temps forts préparés dans le cadre de Trièves, capitale champêtre de la culture ont eu lieu cette année. 17 août : St Martin de Clelles Guinguette de Trézanne avec balade musicale, jeux, spectacle de marionnettes et concerts. 29 septembre : Saint Jean d'Hérans, contes et chansons au ruisseau du Bénivent, exploration de la flore en famille.

Le samedi 5 octobre, à l'initiative de la commune de Mens, de la CCT et de Trièves transitions écologie, c'était la Fête de la laine à Mens. Grand soleil pour découvrir via des stands et des ateliers la transformation de la matière et de multiples productions artisanales.

Le Granjou et Mixages : espaces de services, de rencontres, d'échanges, et de soutiens aux initiatives des habitants et des associations.



ATELIERS - RENCONTRES - ÉCHANGES... FIN 2024

Les équipements sociaux de la CCT (Le Granjou et Mixages) et leurs partenaires proposent régulièrement aux parents confrontés aux troubles des apprentissages ou du développement (DYS, TDAH...), des temps d'échange et de partage avec des professionnels pour mieux comprendre ce que vit son enfant, partager son expérience, s'entraider et trouver des solutions... Un riche programme a été proposé cet automne, prochains rendez-vous :

L'Escalier > Groupe de parole et de soutien pour les parents qui ont besoin de partager leur difficultés
Animé par Jehanne Rutten, psychologue, Marion Fiat, infirmière
Vendredis 8 novembre et 6 décembre / 18h > 20h
Granjou à Monestier de Clermont / Gratuit

Ne rien rater !

Le Granjou et Mixages publient des newsletters annonçant les permanences, animations, ateliers, sorties à venir. Pour être destinataire, faire la demande : accueil.granjou@cdctrieves.fr accueil.mixages@cdctrieves.fr



MONESTIER DE CLERMONT

VIE SOCIALE - FAMILLES
ACTUALITES DU GRANJOU
MAISON DES HABITANTS
04 76 34 28 40 / ACCUEIL.GRANJOU@CDCTRIEVES.FR

MENS CLELLES

VIE SOCIALE - FAMILLES
ACTUALITES DE MIXAGES
ESPACE DE VIE SOCIALE
04 76 34 27 02 / ACCUEIL.MIXAGES@CDCTRIEVES.FR

HABITAT INTERGÉNÉRATIONNEL



UNE CHAMBRE TEMPORAIRE ET SOLIDAIRE

Nathalie Bonato
Service logement CCT
service.logement@cdctrieves.fr
04 76 34 49 13

Manon Bellet
Directrice DIGI
m.bellet@dig138.org
04 56 17 64 30



Un dispositif original plus que jamais utile ! Permettre à des jeunes professionnels, apprentis, stagiaires... de trouver une solution de logement temporaire... Permettre à des seniors disposant d'une chambre ou d'un logement autonome, de se sentir utiles en aidant ces jeunes tout en bénéficiant d'une présence et d'une ressource financière complémentaire... Pouvoir en tant qu'employeur recruter en proposant une solution de logement... Toujours suivant des modalités librement discutées entre le jeune et le senior, avec le soutien et la médiation de l'association DIGI. La CCT porte **Une chambre solidaire et temporaire** sur les principes du logement intergénérationnel, adaptés aux besoins du Trièves. Vous vous sentez concerné ? N'hésitez pas à vous renseigner !



Chaque année, Le Granjou multiplie les activités dans le cadre du Mois de la transition alimentaire. Avec l'idée de réfléchir avec les habitants à la transition écologique en milieu rural. Le 9 octobre, l'équipe proposait une rencontre avec les producteurs locaux du magasin le *Brin de paille* ouvert en 2023 à Monestier de Clermont. C'est Laure Colin de la Ferme de Champ fleuri à Sinard qui a mené la visite et expliqué le fonctionnement du lieu regroupant son exploitation (viande bovine, œufs, farines, confitures et plats cuisinés), la Ferme Barthoux à St-Michel les Portes (lait, crèmes dessert et fromages), le Champs du Cyrcaète à Roissard (légumes et plants) et Benjamin Ledouarain du Percy (pains, brioches et farines). Les rayons sont enrichis par d'autres producteurs locaux avec des lentilles, du miel, des pommes... « Ce lieu, explique, Laure Colin, n'est qu'un moyen supplémentaire de vendre nos produits car si la clientèle est au rendez-vous, cela n'est pas suffisant. D'où nos accueils à la ferme et notre présence sur les marchés. » Le mois de la transition alimentaire est décidément une belle initiative pour rapprocher les producteurs et les consommateurs !

Toujours dans le cadre du Mois de la Transition alimentaire, le service agriculture de la CCT organisait avec la commune de Saint-Andéol, le Collectif d'entraide et Trièves Transitions Écologie une grande journée autour de la solidarité alimentaire. Les visiteurs ont pu visiter le GAEC des Gentianes à Saint-Andéol, débattre et partager un repas (Grande table). La Ferme des Gentianes élève des vaches laitières et organise des accueils pédagogiques > <https://gaecdesgentianes.fr>

Aide et soins à domicile en Trièves

- Service autonomie Maison du Département à Mens 04 80 34 85 03
- ADMR Mens 04 76 34 66 67
- ADMR Monestier de Clermont 04 76 34 11 73
- ADMR Clelles 04 76 34 63 68
- SSIAD Mens 04 76 34 67 83
- SSIAD Monestier de Clermont 04 76 34 05 50

MAISON DE PAYS > TRAVAUX EN VUE !

GRAND PROJET

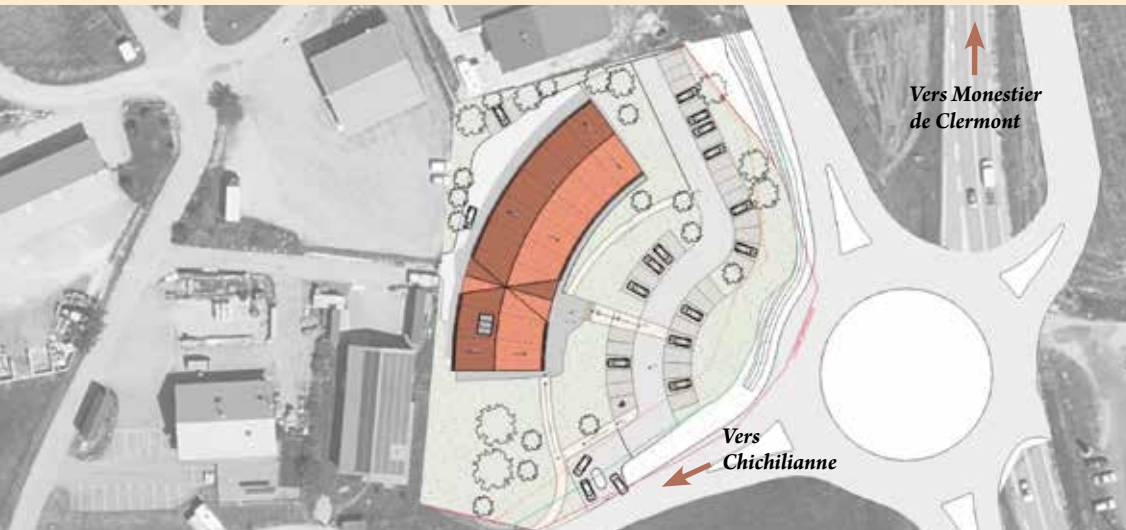


La création de la Maison de pays à Clelles (zone d'activités de la Croizette) se poursuit avec actuellement le lancement des appels d'offre auprès des entreprises. Préparation du chantier en janvier 2025 et début des travaux en février, ouverture février 2026. À noter : l'équipement dédié à la vente de produits locaux et au tourisme sera doté de panneaux photovoltaïques pour la production d'électricité (installation façade nord-ouest de la toiture non visible depuis la RD1075 afin de protéger le cône de vue sur le Mont Aiguille).

RAPPEL >

Batiment de 503 m² de surfaces utiles : 320 m² pour le point de vente producteurs et artisans, 132 m² pour la promotion touristique, 42 m² d'espaces servants, 9 m² de locaux techniques et 145 m² pour l'espace d'animation extérieur couvert. Budget global : 2 376 108 euros
475 222 euros soit 20% pris en charge par la CCT

Plan de masse (le rond-point est prévu par le Département dans le cadre des aménagements de la RD1075. Il sera créé après l'ouverture du site).



INFORMATIONS PRATIQUES

PERMANENCES AIDES ET CONSEILS

- Assistante sociale
 - Conseillère en économie sociale et familiale : aide à la gestion budgétaire, surendettement
 - Médecin et Infirmière PMI (suivi santé jusqu'à 6 ans)
 - Sage-femme
- Maison du Département à Mens : 04 80 34 85 00

- Mission Locale 16/25 ans : insertion, emploi, santé, logement... Mens : 04 76 78 88 76 (mardi) Monestier : 04 76 78 88 76 (jeudi)

- Centre de planification familiale : pour toute question relative à la vie familiale et personnelle, vie conjugale, parentalité, sexualité... Sur RDV au 04 76 81 47 04 (Mixages) 04 76 29 86 50 (le mardi au Granjou)



France Services

Monestier-de-Clermont
Bureau de la Poste
Tél. : 04 76 34 36 13
06 33 97 55 80

Maison du département à Mens
Tél. : 04 80 34 85 00

URBANISME

Permis de construire, déclaration préalable de travaux...

Renseignez vous auprès de votre commune pour connaître les dispositions réglementaires.

Architectes conseils

Permanence gratuite. RDV auprès du service aménagement de la CCT 04 76 34 44 29

LOGEMENT

Déposer sa demande >

- Format papier auprès du Comité local de l'habitat (50 rue de la poste à Clelles) Rens. : 04 76 34 44 29
- En ligne : www.demande-logement-social.gouv.fr

Conseil juridique de l'Agence nationale pour l'information sur le logement (ANIL)

Sur RDV au 04 76 53 37 30

ASSAINISSEMENT INDIVIDUEL

Service public d'assainissement non collectif (Spanc)
04 76 34 44 29
accueil.spanc@cdctrieves.fr
Mode d'emploi sur : www.cc-trieves.fr

Conseils communautaires 18h30 - St Martin de Clelles > Lundis > 18 novembre, 16 décembre.

L'ordre du jour et les comptes-rendus sont disponibles sur le site www.cc-trieves.fr/conseil-communautaire Chaque compte-rendu de séance est mis en ligne après son approbation lors de la séance suivante.

JOINDRE LA CCT

- Siège à Monestier de Clermont (services généraux, techniques, déchets) 04 76 34 11 22
- Direction aménagement et développement à Clelles 04 76 34 44 29
- Vie scolaire/liensfamilles 04 76 34 46 61
- Culture 04 76 34 67 66

GESTION DES DÉCHETS



www.cc-trieves.fr
/collecte-des-ordures-menageres-tri-selectif



COMMUNAUTÉ DE COMMUNES DU TRIÈVES
INFORMATIONS TRIMESTRIELLES

Directeur de publication : Jérôme Fauconnier
Conception générale, réalisation et photos : chargé de communication (fmaurice-laforge@cdctrieves.fr), services de la CCT, AdobeStock
Impression : Technic Color. Tirage 5200 ex / Distribution La Poste

N°27 HIVER 2025
Distribution janvier